

ÅRSRAPPORT 2006



< www.romerike-krisesenter.no

Romerike Krisesenter

Postboks 57, 2001 Lillestrøm, telefon 63 81 41 78, telefax 63 87 84 40
e-post r-krise@online.no www.romerike-krisesenter.no

INNHOILDSFORTEGNELSE

Organisasjon.....	4
Driften av senteret.....	6
Tiltak for barna.....	7
Gruppene på senteret.....	8
Informasjonstiltak.....	10
Intern opplæring.....	11
Administrative grupper.....	12
Interkommunal avtale.....	13
Regnskap.....	15
Statistikk.....	16
Statistikk over telefonhenvendelser.....	26
Statistikk over besøk av eksterne brukere	28
Statistikk for hele perioden 1979-2005	33

organisasjon

4

Målsetting:

- Hjelp og støtte kvinner som har vært utsatt for fysisk/psykisk mishandling og voldtekt, på deres egne premisser.
- Drive et senter hvor mishandlede kvinner og deres barn kan bo i en overgangsperiode.
- Drive opplysningsarbeid om voldtekt og kvinnemishandling i dagens samfunn, og arbeide for avprivatisering av vold mot kvinner.

Plattform:

Vold mot og mishandling av kvinner er en del av kvinneundertrykkningen.

Kvinneundertrykking er samfunnsbestemt.

Vi ønsker å angripe et hvert forhold i samfunnet som legetimer, underbygger og opprettholder vold mot kvinner.

I dette arbeidet er vi partipolitisk nøytrale og ikke tilknyttet bestemte organisasjoner eller trossamfunn.

Denne plattformen ble vedtatt på landskonferansen i Tromsø i 1982.

Krisesenterbevegelsen i Norge:

I 2006 har 34 sentre vært tilsluttet krisesenterbevegelsen i Norge hvor RKS er med.

Det er opprettet et sekretariat, Krisesentersekretariatet, som fungerer som et koordinerende ledd mellom krisesentrene og det offentlige og media. Romerike Krisesenter er medlem av sekretariatet. Det blir finansiert ved at medlemmer betaler 1 ½ % av budsjettet.

Historikk

Romerike Krisesenter startet opp lillejulaften i 1979. Den første boligen vi hadde var en toroms leilighet på sykehusområdet.

Det var både kontor og bolig.

Etter hvert flyttet vi til Torvet 5.

Samtidig får vi en annen leilighet på sykehusområdet på Lørenskog. Det brenner i Torget 5 og det jobbes fra leiligheten på Lørenskog.

Etter noen dager får vi et lite kontor i Kierulfsgate 22A, Skedsmo.

Leiligheten som blir brukt som helsestasjon blir ledig og vi flytter inn. Noen få år etter får vi en leilighet til i samme rekke i Kierulfsgate.

Da flytter vi ut fra det lille kottet av et kontor. Så skal Kierulfsgate bygges om og vi må flytte igjen.

Vi var innom Televerksbygget for en kortere tid før vi flyttet til Alexander Kjellandsgate. Der var vi i 5 år, men lokalene var i dårlig forfatning, med bl.a.

fuktighet og sopp.

organisering av senteret

Nå leier vi lokale for fem år av Skedsmo kommune. Vi ønsker å komme i en permanent bolig. Ønsket er en bolig som drives av en egen boligstiftelse. Mange krisesentre rundt om i landet har ordnet seg på en slik måte.

Medlemmer:

Mange medlemmer har kommet og gått gjennom disse årene. I 2006 har vi vært 30 medlemmer fordelt på fem grupper.

Beboere:

I løpet av disse 28 årene har 2732 kvinner og 2444 barn fått hjelp av krisesenteret.

Organisering:

Romerike krisesenter, RKS, er en frivillig medlemsorganisasjon som er partipolitisk og livssynsøytral. Organisasjonen er bygd opp etter prinsippet flat struktur. Dette betyr at alle medlemmer har likt ansvar og lik mulighet til innflytelse. RKS øverste organ er fellesmøtet, FM. Årsmøte avholdes i løpet av mars måned.

Arbeidsutvalget, AU, er krisesenterets koordinerende organ mellom fellesmøtene. AU har møte hver 14. dag og består av dagarbeidere og et medlem fra hver av gruppene.

Koordineringgruppa: Tar seg av saker som ikke ligger under gruppene. De er til enhver tid ajourført med driften av senteret. De er et bindeledd mellom ansatte/medlemmer. Gruppen består av fire valgte medlemmer.

Økonomigruppas arbeidsområde er planlegging og oppfølging av den økonomiske driften ved RKS. Gruppa består av tre valgte medlemmer. Skedsmo kommune fører regnskapet for RKS.

Personalutvalget (for de ansatte på RKS) er to valgte medlemmer pluss en fra koordineringgruppa.

Medlemmene er delt inn i fem arbeidsgrupper: Bolig-, Markedsføring-, Skolering-, Kontor- og Barnegruppe. Hver av gruppene velger en kontaktkvinne som representerer gruppa i Arbeidsutvalget.

Styret består av 4 representanter fra de 14 samarbeidskommunene og 4 representanter fra RKS. Styreleder, en ordfører, har dobbeltstemme. Denne kan kun brukes ved økonomiske spørsmål og i ansettelsessaker. Kommunene dekker 20 % av driften, (utregnet etter innbyggertall) og Staten dekker 80 %.

driften av senteret

6

Driften av senteret:

Krisesenteret tilbyr midlertidig opphold til mishandlete og voldtatte kvinner og deres barn.

Vi tilbyr informasjon om rettigheter, følge til det offentlige hjelpeapparat, samtaler etc.

Vi tilbyr også hjelp til eksterne brukere over telefon og på kontoret. Medlemmer har ansvaret for driften.

Ansatte:

Vi har i dag fire dagarbeidere fordelt på en 100% stilling og tre i 50% stillinger. En lekeonkel går i 1/5 stilling og en renholder som tar rengjøring i kontordelen fire timer i uka.

Vaktordning:

Krisesenteret er døgnbemannet. Gruppene har ansvar for vaktukene på omgang. Det er alltid to medlemmer på vakt.

Boligen:

Vi har en bolig på 585 m² fordelt på åtte beboelsesrom med egne bad og toalett. Beboerne bor i kollektiv med felles oppholdsrom, kjøkken og vaskerom. Det er et eget lekerom for barna.

Ungdommen har også sitt eget rom med TV og data. I tillegg har vi et soverom for vaktene, møterom og kontor. Boligen er tilrettelagt for funksjonshemmede.

Antall beboere

I 2006 bodde det 94 kvinner og 88 barn på krisesenteret.

Overnattingsdøgn for kvinner:

3153. Overnattingsdøgn barn:

3731. 18,84 personer pr. døgn.

Barna på Romerike Krisesenter:

RKS har kontakt med parker og skole i nærmiljøet dersom de ikke kan gå på sin egen skole. Lekeonkel tar barna ut på forskjellige aktiviteter tilpasset barnas alder. Boligen er lagt til rette for at barna skal ha det så bra som mulig. Utearealet er trygt og barnevennlig.



Boligstiftelse

Gruppen har bestått av Turid Myklebust, Inger Beate Otterlei, Turid Tove Aspenes og Mona Granås Holt.

Vi har hatt 5 møter.

Vi har deltatt på et styremøte i Romerike Krisesenter og presentert et ønske om å få fullmakt til å

årsrapporter fra gruppene

opprette en boligstiftelse. Vi fikk klarsignal av styret til videre arbeid med opprettelse av stiftelse og utredning av kjøp av egen bolig.

Vi har vært i møte med Husbanken, to utbyggere og i møte hos Rådmannen i Skedsmo kommune. Vi har også hatt et møte med eiendomsavdelingen i Skedsmo kommune som resulterte i to forslag om kjøp av tomt/bolig. Tomtekjøpet vil bli behandlet av formannskapet i Skedsmo i 2007.

Vi har hatt jevnlig kontakt med Advokat Kristina Almestad i forbindelse med boligstiftelsen. Hun har utarbeidet forslag til vedtekter og anbefalinger om hvor mange representanter det bør sitte i stiftelsesstyret.

Det har også vært jobbet med navn til stiftelsen.

Boligruppa

Medlemmer

Vi fikk ett nytt medlem i februar og har i 2006 vært 6 aktive medlemmer.

Møter

Det er avholdt 11 gruppemøter.

Vi har kjørt brukere hjem for å hente tøy, samt vært med brukere på visning, for ev. fremleie.

Vi har hentet og tatt imot møbler og annet utstyr som er gitt som gaver fra privatpersoner i nærområdene.

To av medlemmene i gruppa har hatt ansvar for seminarkontoen.

Skoleringsgruppa

Medlemmer: Skoleringsgruppa har i 2006 bestått av 5 medlemmer.

Møter: Der er avholdt 12 gruppemøter.

Vi har arrangert:

- et dagseminar med tema **Trafficing** (prostitusjon og menneskehandel).
- et kveldsseminar med tema **førstehjelp**.
- et helgeseminar med tema **Kommunikasjon og samspill**.
- 2 informasjonsmøter for nye medlemmer.

Kontorgruppa

Medlemmer: Kontorgruppa har i 2006 bestått av 6 medlemmer.

Møter:

- Det er avholdt 9 gruppemøter/arbeidsmøter.
- fullført ny årsrapport.
- arrangert to fellesmøter.
- sendt ut forespørsel til lag/foreninger om økonomisk bistand.

årsrapporter fra gruppene

8

Markedsføringsgruppa

Medlemmer

Gruppa har i 2006 bestått av 7 medlemmer.

Møter:

Det er avholdt 10 gruppemøter. Vi har ledet 2 fellesmøter

Gruppen har gjennomgått kurs i Powerpoint. Vi har sendt ut brosjyrer og oppdatert listene på mottakere av brosjyrene, samt oppdatert hjemmesiden.

Barnegruppa

Medlemmer :

Gruppa har i 2006 bestått av 6 medlemmer.

Møter:

Det er avholdt 9 gruppemøter og ansvar for 1 fellesmøte

Lekeonkel :

Vi hatt en lekeonkel i frm å som vi har vært svært fornøyd med. Han sluttet dessverre i sommer, og ny lekeonkel ble ansatt i november.

Innkjøp til barn og ungdom ved senteret:

Handlet inn leker. Kjøpt inn Playstation og nye spill

Vi mootok penger fra BUFDIR kr. 30.000.- som er benyttet til barnehageplasser og skyss til og fra senteret.

Informasjon

Avisintervju med dagarbeidere:

- Intervjuet av Romerikes Blad 2 ganger
- Intervjuet av TV- Romerike
- Telefonintervju Varingen.
- Telefonintervju Østlands-sendingen på radio NRK.

Annonsering:

I løpet av året har hver mandag hatt annonse i Romerike Blad. Varingen – 2 annonser
Raumnes – 2 annonser
Eidsvoll og Ullensaker Blad 2 annonser
Indre Akershus Blad – 2 annonser
Enebakk Avis – 1 annonse

PR-oppdrag

10 oppdrag er gjennomført i 2006:

- 07.03.06 Informasjonsmøte ungdom/omsorg
- 20.03.06 Strømmen videregående skole
- 20.03.06 Strømmen videregående skole for hjelpepleiere
- 08.05.06 Innerweel, Jessheim
- 20.10.06 Røde Kors, Lørenskog
- 23.10.06 Rotary, Strømmen
- 06.11.06 Bondelaget, Lørenskog

En stor takk til alle lag og foreninger som støtter oss.

årsrapport fra de ansatte

Dagarbeiderne

Dagarbeiderne har den daglige driften på kontoret. Det har vært et meget arbeidskrevende år med mange kvinner og barn boende her. På det meste bodde det 14 kvinner og 20 barn her samtidig.

Det var også en stor økning av overnattingsdøgn med 1.681 flere enn i 2005. Totalt antall overnattingsdøgn i 2006 var 6.878

Mange kvinner var av utenlandsk opprinnelse og tolketjenesten har ofte vært benyttet. I forbindelse med alle som bodde her har vi hatt mye kontakt med hjelpeapparatet, sosialkontor, advokater, politiet etc.

Vi hadde jevnlig kontakt med lekeonkel fram til han sluttet sommeren 2006, samarbeidet fungerte meget bra

Vi har også benyttet barnepark. Vi har vært heldige som har hatt en fast taxisjåfør, som har fungert meget bra.

KURS/SEMINARER hvor dagarbeidere har deltatt

- nettverksmøte Rosaprojektet.
- 4 forberedende styremøter og 4 styremøter.

- forberedende årsmøte KS-ekretariatet
- regionskonferanse 21/9 – 22/9.06.
- personalseminar 9/12. – 11/12.06.
- Flere grupper skoleelever vært her på kontoret
- Polsk dame vært her. Hun arbeidet med krisesenter i Polen. Ønsket informasjon om krisesentrene i Norge.

ANNET:

- Skedsmo sosialkontor. Samarbeidsmøte
- møte med Barne- og Ungdomsbasen i Skedsmo. Samarbeidsmøte
- Politistudent hospiterte 4 uker.
- deltok på samtaler (veiledning) med 1 representant fra ATV.
- ansettelse av lekeonkel.
- 1 dagarbeider medlem i stiftelsesgruppa.
- hospitert 1 uke ved Oslo Krisesenter

Kurs/konferanser

27. februar, kveldskurs i førstehjelp for mrdlemmer og dagarbeidere.

27.-28. april, årsmøte/fagdag i Krisentersekretariatet, 1 dagarbeider, 1 medlem fra markedsføring og et medlem fra skoling deltok.

administrative grupper

10

6. mai, Trafficing, dagsminar for dagarbeidere og medlemmer
13. september, brannkurs for alle medlemmer og dagarbeidere.
18.-19.-20 oktober, Barn vitne til/ utsatt for vold, arangør ATV/ Oslo Krisesenter, 2 medlemmer fra barnegruppa deltok.
20.-22. oktober, helgeseminar på Skiphelle som omhandlet temaene: Håndtering av vanskelige personer, og Kvinner i forskjellige kulturer.
4. november, Mirasenteret,
20.-21. november, Kurs i Powerpoint, for medlemmene av markedsføringsgruppa

Råd og utvalg

Styrerepresentanter

2004 – 2008;

Ordfører Jorunn Larsen Glosli, Hurdal kommune
Ordfører Lisbet Lofthus Gabrielsen, Fet kommune
Sosialsjef Olav Vold, Eidsvoll
Økonomisjef Erik Nafstad, Skedsmo kommune
Fra Romerike Krisesenter:
Ett medlem fra økonomiutvalget
Sissel Ryen, dagarbeider
Regina Else Post skolering
Synnøve Wålbacken, skolering
Styret har hatt tre styremøter i 2006. Noen av sakene som er behandlet er økonomi, ansettelse av ny lekeonkel og boligstif-

telse (ikke ferdigbehandlet)
3 forberedende styremøter
1 dagarbeider og 3 medlemmer har deltatt

Koordineringsgruppa:

Koordineringsgruppa har i 2006 bestått av følgende medlemmer
Turid Tove Aspenes, som også har vært representant i person- algruppa,
Marit Vang, Sigrid Føien, Inger Beate Otterlei.
Vi har avholdt 20 møter.
Vi har fulgt oppsatte prosedyrer med hensyn til oppfølging av saker som skal/ er tatt opp på AU og FM. Oppdatert prosjektlisten og ajourført vedtektsboksene.

Økonomigruppa:

Anne Lise Floberghagen, kontor- gruppa, Gerd Myklebust, bolig- gruppa, Regina Post, skolerings- gruppa.
Vi har avholdt 30 møter.
Rapporterer om økonomien på alle FM, samt møteplikt på ett AU i måneden. Fast represenat i styret for RKS. Anviser alle regninger som blir sendt til vertskommunen som fører regn- skapet. Fører fortløpende skyg- geregnskap. Anviser vaktlønn, møtegodtgjørelse, reiseregninger, honorarlønn til alle som har tillitsverv. Lekeonkels timelister,

administrative grupper

reiseregninger og utlegg i forbindelse med barnas aktiviteter.
Overtidslistor for dagarbeidere.
Gavepenger blir nå synliggjort i hovedbudsjettet med eget prosjektnummer. Legger fram budsjettforslag for kommende år samt revidere årets budsjett.
Oppgjør av kontantkassen.

Personalgruppa

Representanter:

Britt Kaldestad, kontorgruppa

Lisbeth Diesen, barnegruppa

Turid Tove Aspenes, koordinering

Vi har avholdt 10 personalmøter, samt medarbeidersamtaler med dagarbeiderne.

Personalgruppa har i 2006 ansatt ny lekeonkel. En representant fra barnegruppa og dagarbeiderne var med på møtene og intervjuene i den forbindelse.

Personalgruppa og dagarbeiderne dro på julebord/seminar med DFDS til København 9. des.

Sammen med koordinering er det laget forslag til retningslinjer for samarbeid i saker som involverer dagarbeidere og medlemmer.

Ellers vanlig personalarbeid.



interkommunal avtale

interkommunal avtale

regnskap 2006

STATISTIKK 2006

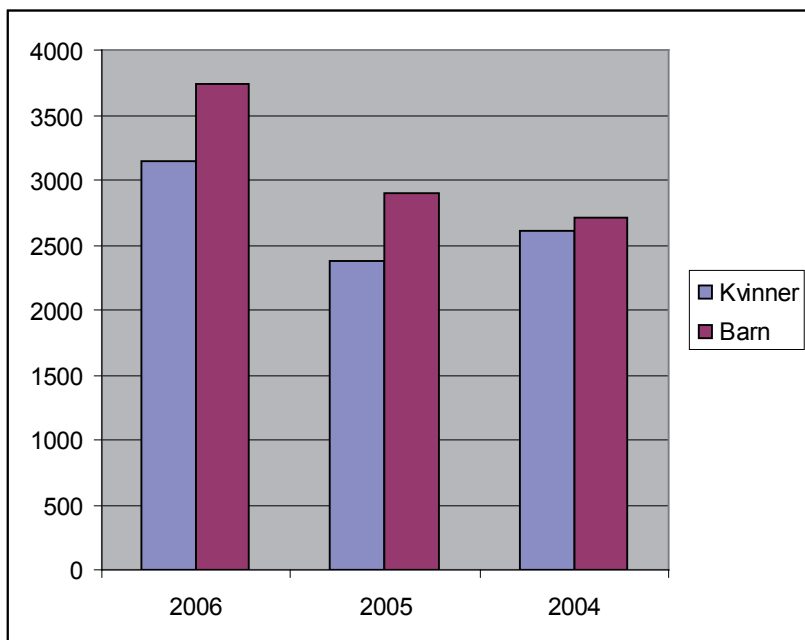


Antall kvinner og barn som har bodd på Romerike krisesenter

Personer	2006	2005	2004
Kvinner	94	88	89
Barn	88	74	78
Totalt	182	162	167

Antall overnattingsdøgn for kvinner og barn på Romerike krisesenter

	2006	2005	2004
Kvinner	3143	2373	2602
Barn	3735	2898	2705
Totalt	6878	5271	5307



Oversikt over hjemmehørende kommuner

Kvinner	2006	2005	2004
Aurskog/Høland	6	7	6
Eidsvoll	4	3	9
Enebakk	0	2	3
Fet	4	3	4
Gjerdrum	5	10	3
Hurdal	0	2	1
Lørenskog	9	6	8
Nannestad	2	3	3
Nes	1	5	8
Nittedal	6	4	5
Rælingen	6	2	7
Skedsmo	24	24	13
Sørum	9	3	6
Ullensaker	11	6	6
Oslo	1	4	2
Andre	6	4	5
Totalt	94	88	89

Barn	2006	2005	2004
Aurskog/Høland	7	7	4
Eidsvoll	7	0	7
Enebakk	0	3	1
Fet	5	0	3
Gjerdrum	0	4	2
Hurdal	0	0	1
Lørenskog	6	6	6
Nannestad	3	2	2
Nes	0	3	6
Nittedal	4	6	6
Rælingen	7	2	5
Skedsmo	19	27	13
Sørum	8	1	12
Ullensaker	16	10	7
Oslo	0	0	0
Andre	6	3	3
Totalt	88	74	78

Overnattingsdøgn fordelt på kommuner

Kvinner	2006	2005	2004
Aurskog Høland	206	334	210
Eidsvoll	163	20	208
Enebakk	0	51	15
Fet	11	17	44
Gjerdrum	149	98	76
Hurdal	0	15	32
Lørenskog	315	137	112
Nannestad	99	42	166
Nes	2	169	135
Nittedal	159	73	161
Rælingen	175	60	199
Skedsmo	990	595	425
Sørums	219	78	485
Ullensaker	503	433	223
Oslo	2	121	9
Andre	150	130	102
Totalt	3143	2373	2602

Barn	2006	2005	2004
Aurskog/Høland	123	497	200
Eidsvoll	598	0	158
Enebakk	0	144	4
Fet	14	0	34
Gjerdrum	0	14	38
Hurdal	0	0	32
Lørenskog	77	92	13
Nannestad	228	42	61
Nes	0	117	87
Nittedal	117	149	536
Rælingen	306	2	221
Skedsmo	1271	1301	268
Sørums	294	14	566
Ullensaker	635	410	339
Oslo	0	0	0
Andre	72	116	148
Totalt	3735	2898	2705

Oversikt per md over kvinner og barn som har bodd hos oss

Kvinner	2006	2005	2004
Januar	14	15	18
Februar	16	17	16
Mars	16	14	12
April	20	13	10
Mai	14	11	10
Juni	14	4	10
Juli	16	7	10
August	17	12	16
September	17	14	16
Oktober	15	14	16
November	19	8	13
Desember	11	9	17

Barn	2006	2005	2004
Januar	12	16	14
Februar	20	12	15
Mars	18	13	17
April	24	12	11
Mai	21	12	15
Juni	21	12	8
Juli	21	16	5
August	18	11	12
September	12	10	16
Oktober	11	9	17
November	14	16	15
Desember	3	16	15

Ankomst fordelt på ukedager/klokkeslett

	2006	2005	2004
mandag	19	5	21
tirsdag	20	14	11
onsdag	14	12	13
torsdag	9	14	16
fredag	9	15	13
lørdag	7	19	5
søndag	19	9	10
totalt	94	88	89

Tidspunkt	2006	2005	2004
0800 -1700	53	45	39
1700 -1900	7	13	11
1900 - 0800	34	30	39
Totalt	94	88	89

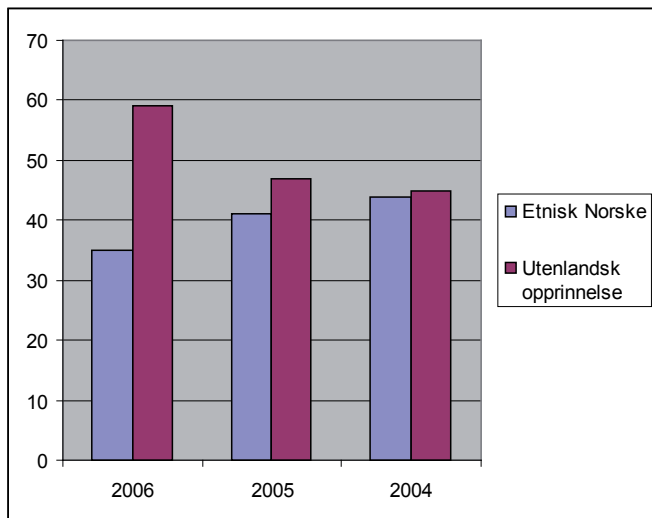
Kvinnens alder

	2006	2005	2004
18-20	1	7	6
21-25	10	13	7
26-30	23	14	14
31-35	13	11	15
36-40	20	19	17
41-46	9	7	10
46-50	8	7	11
51-55	4	7	4
56-60	4	1	4
61-65	2	1	1
66-70	0	0	
Vet ikke	0	0	
Totalt	94	88	89

Antall kvinner fordelt på nasjonalitet

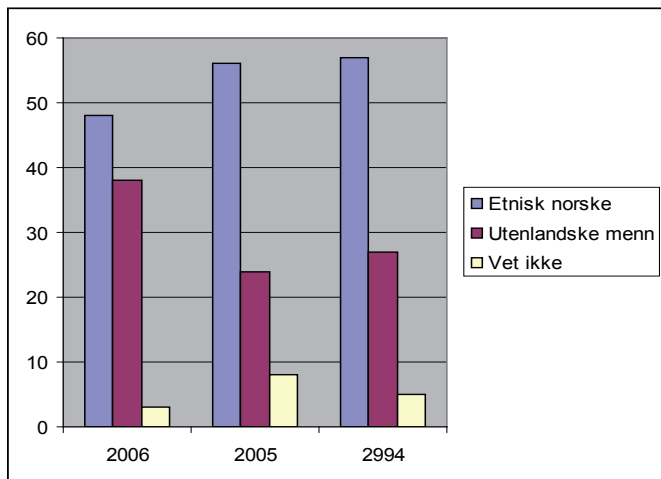
	2006	2005	2004	2003
Kasakstan	1	1	0	0
Afganistan	3	5	0	0
Bosnia	3	0	2	1
Brasil	1	0	1	2
Filippinene	4	6	3	2
Iran	5	2	2	3
Marokko	2	2	2	1
Norge	35	41	44	63
Pakistan	4	5	5	2
Polen	1	2	2	0
Thailand	7	7	3	2
Tyrkia	2	1	3	4
Vietnam	1	5	2	
Annet	0	1	1	1
Chile	0	0	0	3
Irak	9	3	5	8
Somalia	1	1	1	1
Russland	3	1	3	3
Kosovo	0	3	0	0
Sri Lanka	0	0	0	1
Peru	0	0	0	1
Dominikanske republikk	0	0	0	2
Kenya	0	0	0	1
Indonesia	1	0	2	2
Georgia	0	0	0	2
Kuwait	0	0	0	1
Island	0	1	2	0
Romania	0	0	1	1
Portugal	1	0	1	0
Jordan	0	0	0	1
Tesjenia	2	4	0	0
Serbia	0	1	0	0
Etiopia	0	0	1	1
Nigeria	2	0	0	0
Trinidad	3	0	0	0
Albania	2	0	0	0
Tyskland	1	0	0	0
Totalt	94	88	89	112

Kvinnens nasjonalitet



Mishandlerens nasjonalitet

18 utenlandske kvinner var gift med norske menn i 2006



Årsak til at kvinnene kom til krisesenteret

	2006	2005	2004
Problemområde			
Fysisk/psykisk mishandling	60	66	42
Psykisk mishandling	84	92	71
Incest	0	0	0
Voldtekt/Seksuelle overgrep	5	4	3
Trusler om drap/våpentrusler	17	16	20
Trusler om kidnapping	0	0	1
Trusler/Telefonterror	0	0	0
Psyk.problemer	2	1	4
Selvmordstanker menn	1	0	0
Rusmiddelproblemer menn	1	6	1
Rusmiddelproblemer barn	0	0	1
Samlivsproblemer	2	1	5
Tap av jobb/bolig	0	0	0
Økonomi	0	0	0
Tvangsekteskap	4	8	0
Barn utøver vold	0	0	1
Samvær	0	1	0
Barnemishandling	1	0	1
Seksuelle overgrep på barn	1	0	0
Problemer med x-mann	2	1	1
Barnefordeling	2	0	0
Vet ikke	0	0	0
Telefonterror	1	0	0
Trafficking	4	1	0
Annet	2	0	2

Kvinnens forhold til mishandleren

Mishandler	2006	2005	2004
Ektemann	55	43	43
Samboer	21	26	17
X-mann/ x-samboer	11	9	8
Foreldre/ søsken	3	4	6
Vet ikke	0	1	2
Barn	0	1	3
Annet	4	4	10
Totalt	94	88	89

Har anmeldt mishandleren

	2006	2005	2004
Nei	53	65	70
Ja	38	21	19
Vet ikke	3	2	0
Besøksforbud	20	9	8
Alarm	19	15	5
Offentlig påtale	5	7	3

Mishandlers økonomi

	2006	2005	2004
Fast jobb	57	34	37
Stønad og trygd	16	24	22
Student	0	1	2
Annet	0	28	0
Vet ikke	21	1	28

Er mishandler påvirket

	2006	2005	2004
Nei	42	48	88
Ja	13	20	1
Vet ikke	39	20	0

Antall overnattingsdøgn kvinner

Døgn	2006	2005	2004
1	9	11	19
2 - 6	28	26	20
7 - 30	25	24	21
31-90	21	23	23
91-150	9	3	5
151	2	1	1
Totalt	94	88	89

Antall overnattingsdøgn barn

Døgn	2006	2005	2004
1	0	1	19
2 - 6	35	23	13
7 - 30	11	10	19
31-90	32	16	21
91-151	10	12	4
152-	0	12	2
Totalt	88	74	78

De fleste kvinnene kom til oss fra hjemmet, men en del kom også via politiet. Vi setter stor pris på det gode samarbeidet med politiet og det øvrige hjelpeapparatet.

Stedet kvinnen kom fra

Sted	2006	2005	2004
Hjemmet	32	30	37
Politi	24	22	26
Lege/Sykehus/ Helsesøster	8	5	4
Sosialkontor/ Barnevern	4	3	4
Familie /Venner	4	5	3
Skole	9	2	9
Flyktning- konsulent	2	0	1
Andre krisesenter	0	4	1
Asylmottak	7	3	
Annet	4	14	4
Totalt	94	88	89

Kvinnens økonomiske situasjon

Stilling	2006	2005	2004
Fast jobb	37	31	28
Stønad/Trygd	36	33	34
Student	3	3	4
Hjemme- arbeidende	9	12	14
Annet	4	2	2
Vet ikke	5	7	7
Totalt	94	88	89

Kvinner fulgt til hjelpeinstanser o.l.

	2006	2005	2004
Ikke følge	61	61	58
Familierådgivning	5	8	2
Advokat	3	4	15
Boligkontor	15	0	0
Lege/Sykehus	8	6	7
Prest/Megler	10	0	0
Politi	3	1	7
Hjem	14	5	10
Sosialkontor	0	0	0
Annet	0	10	18

Noen kvinner ble fulgt til flere instanser.

Kvinnen dro etter sitt opphold på senteret

	2006	2005	2004
Hjem til samboer/ektefelle	18	26	15
Hjem (den andre flyttet ut)	10	9	7
Ny bolig	31	18	24
Familie/venner	10	20	16
Rekreasjon og lignende	6	0	6
Annet krisesenter	3	6	5
Annet	8	1	11
Hjem til tidl.bolig(bodd alene)	2	1	3
Vet ikke	6	7	2

statistikk nye telefonhenvendelser

27

Tidspunkt for henvendelsen				Hvem var henvendelsen fra			
Tid	2006	2005	2004		2006	2005	2004
0800-1700	421	236	258	Kvinner	372	214	245
				Menn	38	49	19
1700-1900	80	65	64	Barn	11	2	1
				Offentlig	134	95	108
1900-0800	127	103	101	Andre krisesentre	19	4	5
				Andre	54	40	45
Totalt	628	423	502	Totalt	628	404	423

Offentlige henvendelser kommer fra sosialkontor, politi, advokater, sykehus lege o.a.

Antall telefoner fordelt på kommuner

	2006	2005	2004
1 Aurskog/Høland	24	42	20
2 Eidsvoll	29	20	21
3 Enebakk	6	8	8
4 Fet	18	22	8
5 Gjerdrum	37	24	9
6 Hurdal	4	5	5
7 Lørenskog	68	40	60
8 Nannestad	17	13	14
9 Nes	19	10	21
10 Nittedal	24	12	19
11 Rælingen	34	14	30
12 Skedsmo	193	101	95
13 Sørum	29	11	20
14 Ullensaker	45	27	34
15 Oslo	28	19	13
16 Andre	33	20	26
17 Vet ikke	20	16	20
Totalt	628	404	423

statistikk nye telefonhenvendelser

28

Årsak til henvendelsen	2006		2005		Henvist til hjelpeinstans	2006		2005	
	Fyskisk mishandling	19	148	148		191	Sosialkontor	26	13
Psykisk mishandling	173	191	191	12	Fam.rådgivning/mekling	13	21	61	21
Voldtekt/sekuelle overgrep	10	12	12	25	Advokat	23	10	40	32
Trusler om drap/våpentrusler	31	12	12	21	Lege/sykehus	40	7	0	7
Tvangsekteskap	2	1	1	30	Politi	9	3	6	1
Samlivsproblemer	18	19	19	6	Lenken/AA	0	0	7	0
Telefonterror	1	6	6	3	Barnevernet	9	1	1	1
Psykiske problemer	20	3	3	1	PPT/BUP	6	7	0	7
Rusmiddelproblemer menn	8	1	1	3	Park/barnehage/skole	0	1	1	1
Problemer med barn	2	6	6	1	Incest/voldtektssenter	7	1	1	1
Barn som utøver vold	1	3	3	1	Arbeids/trygdekontor	1	7	0	7
Seksuelle overgrep/incestbarn	2	1	1	3	Div. instanser vedr. psykiatri	0	7	11	4
Barnemishandling	3	3	3	5	Krisetelefon for menn	11	4	1	0
Barnefordeling	13	5	5	1	Alternativ til vold	1	0	0	1
Samvær	7	1	1	0	Selvhjelp for invandrere	0	1	3	2
Trusler om kidnapning	1	0	0	5	Dixi	3	2	14	11
Økonomi	3	5	5	5	Andre krisesenter	14	11	100	112
Skifte	4	5	5	8	Tar ny kontakt	100	112	39	37
Husproblemer	15	8	8	1	Samtale på kontoret	39	37	37	50
Voldsalarm	16	1	1	8	Kommer kanskje for å bo	37	50	100	72
Separasjon/skilsmisse	6	8	8	19	Kommer for å bo	100	72	33	30
Problemer med x-mann	17	19	19	3	Annet	33	30	0	1
Menn i krise	2	3	3	14	Vet ikke	0	1	0	2
Rusproblemer kvinne	6	14	14	81	Kirken SOS	0	2		
Annet	92	81	81	17					
Vet ikke	2	17	17	1					
Trafficking	1	1	1						

antall besøk eksterne brukere

Kvinner som ikke tidligere har vært hos oss.

29

Besøk fordelt på kommuner

	2006	2005
Aurskog/Høland	1	1
Eidsvoll	2	1
Enebakk	0	1
Fet	1	0
Gjerdrum	1	1
Hurdal	0	1
Lørenskog	7	5
Nannestad	0	1
Nes	2	1
Nittedal	2	1
Rælingen	6	1
Skedsmo	17	11
Sørumsdal	4	6
Ullensaker	4	5
Oslo	0	0
Andre	0	0
Vet ikke	0	0
Totalt	47	27

Henvist til hjelpeapparat

	2006	2005
Sosialkontor	6	6
Fam.rådgivning/mekling	3	2
Advokat	15	11
Lege/sykehus	2	1
Politi	3	5
Lenkene / AA	0	
Barnevernet	1	2
PPT/BUP	4	0
Park/barnehage/skole	0	0
Incest/voldtektssenter	0	0
Arbeids/trygdekontor	0	0
Div.instanser vedr. psykiatri	1	1
Krisetelefon for menn	0	0
Alternativ til vold	1	0
Selvhjelp for innvandrere	0	0
Dixi	0	0
Andre krisesenter	2	1
Tar ny kontakt	3	8
Samtale på kontoret	2	1
Kommer kanskje for å bo	3	4
Kommer for å bo	1	1
Annet	3	2

Kvinnene kan være henvist til flere hjelpeinstanser.

antall besøk eksternbrukere

Kvinner som ikke tidligere har vært hos oss.

30

Årsak til henvisning

	2006	2005
Fysisk mishandling	20	13
Psykis mishandling	28	22
Voldtekt/sekuelle overgrep	0	0
Trusler om drap/våpentrusler	4	3
Tvangsekteskap	1	1
Samlivsproblemer	2	3
Telefonterror	0	0
Psykiske problemer	1	0
Rusmiddelproblemer menn	1	3
Problemer med barn	0	0
Barn som utøver vold	0	0
Seksuelle overgrep/incestbarn	1	0
Barnemishandling	0	2
Barnefordeling	1	1
Samvær	2	1
Trusler om kidnapping	0	0
Økonomi	3	0
Skifte	1	0
Husproblemer	0	0
Voldsalarm	1	0
Separasjon/skilsmiss	1	0
Problemer med x-mann	5	0
Menn i krise	0	0
Annet	13	1
Vet ikke	0	0

antall kvinner og barn fra 1979-2006

Total oversikt over antall kvinner, barn og overnattingsdøgn fra starten 23.12.79 til 31.12.06.

Årstall	antall kvinner	døgn kvinner	antall barn	døgn barn
1979	100	1209	80	1060
1982	57	1076	55	1883
1983	80	1410	90	1580
1984	70	1369	56	1242
1985	100	2640	73	2909
1986	113	2958	96	2909
1987	116	2308	96	1821
1988	136	3710	140	3158
1989	132	3289	126	3102
1990	129	3256	139	3558
1991	130	3197	102	3587
1992	115	3564	88	2985
1993	112	2632	110	3016
1994	113	2454	87	2207
1995	82	2063	66	2003
1996	107	2349	107	2303
1997	109	2760	79	2075
1998	101	3067	110	3532
1999	97	2270	81	3532
2000	120	2731	84	1844
2001	107	3121	96	3322
2002	124	2936	136	2899
2003	111	3264	99	2482
2004	89	2602	78	2705
2005	88	2373	74	2898
2006	94	3143	88	3735
Totalt	2732	67751	2486	68347

