

ÅRSRAPPORT 2007



Romerike Krisesenter

Postboks 57, 2001 Lillestrøm, telefon 63 81 41 78, telefaks 63 87 84 40
e-post: r-krise@online.no internett: www.romerike-krisesenter.no

Målsetting

Hjelpe og støtte kvinner som har vært utsatt for fysisk/psykisk mishandling og voldtekt, på deres egne premisser. Drive et senter hvor mishandlede kvinner og deres barn kan bo i en overgangsperiode. Drive opplysningsarbeid om voldtekt og kvinnemishandling i dagens samfunn, og arbeide for avprivatisering av vold mot kvinner.

Plattform

Vold mot og mishandling av kvinner er en del av kvinneundertrykkningen.

Kvinneundertrykking er samfunnsbestemt. Vi ønsker å angripe ethvert forhold i samfunnet som legitimerer, underbygger og opprettholder vold mot kvinner. I dette arbeidet er vi partipolitisk nøytrale og ikke tilknyttet bestemte organisasjoner eller trossamfunn.

Denne plattformen ble vedtatt på landskonferansen i Tromsø i 1982.

Krisesentersekretariatet

I 2007 er 38 krisesentre/telefoner tilsluttet sekretariatet. Krisesentersekretariatet ble etablert i 1994, og blir finansiert ved at medlemssentrene betaler 1,5 % av sine budsjetter. Sekretariatet arbeider med å sette problemstillingen til mishandlede og/eller voldtatte kvinner på dagsorden. Romerike Krisesenter er medlem av sekretariatet.

Samarbeidskommuner

Skedsmo kommune er vår vertskommune. De andre samarbeidskommunene er Lørenskog, Rælingen, Fet, Nittedal, Sørum, Ullensaker, Gjerdrum, Aurskog-Høland, Nes, Nannestad, Eidsvoll, Hurdal og Enebakk.

Organisering

Romerike Krisesenter, RKS, er en frivillig medlemsorganisasjon som er partipolitisk og livssynsnøytralt. Organisasjonen er bygd opp etter prinsippet flat struktur. Dette betyr at alle medlemmer har likt ansvar og lik mulighet til innflytelse. RKS øverste organ er fellesmøte, FM. Årsmøte avholdes i løpet av mars måned.

Styret

Styret består av fire representanter fra de 14 samarbeidskommunene og fire representanter fra RKS. Styreleder, en ordfører, har dobbeltstemme. Denne kan kun brukes ved økonomiske spørsmål og ansettelsessaker. Kommunene dekker 20 % av driften, (utregnet etter innbyggertall) og Staten dekker 80%.

Arbeidsutvalget

AU er krisesentrets koordinerende organ mellom fellesmøtene. AU har møte hver 14. dag og består av dagarbeidere og et medlem av hver av gruppene.

Koordineringsgruppa

Tar seg av saker som ikke ligger under gruppene, og er til enhver tid ajour med driften av senteret. Gruppa er et bindeledd mellom ansatte/medlemmer. Den består av fire valgte medlemmer.

Økonomigruppa

Arbeidsområde er planlegging og oppfølging av den økonomiske driften ved RKS. Gruppa består av tre valgte medlemmer. Skedsmo kommune fører regnskapet for RKS. Regnskapet blir revidert av Nedre Romerike Distriktsrevisjon.

Personalutvalget (for de ansatte på RKS)

Består av to valgte medlemmer pluss en fra koordineringsgruppa.

Medlemmene

Medlemmene er delt inn i fem arbeidsgrupper: Bolig-, Markedsføring-, Skolering-, Kontor-, og Barnegruppe. Hver av gruppene velger en kontaktkvinne som representerer gruppa i Arbeidsutvalget, AU.

Driften av senteret

Krisesenteret tilbyr midlertidig opphold til mishandlede og voldtatte kvinner og dere barn. Vi tilbyr informasjon om rettigheter, følge til det offentlige hjelpeapparat, samtaler etc. Vi tilbyr også hjelp til eksterne brukere over telefon og på kontoret. Medlemmer har ansvaret for driften.

Ansatte

Vi har i dag fire dagarbeidere fordelt på en 100 % stilling og tre 50 % stillinger. En lekeonkel går i 1/5 stilling. En renholder fire timer i uka. Lekeonkel og renholder har kommunal tariff, dagarbeiderne har avtalt lønn. De ansatte er yrkesskadeforsikret i If Skadeforsikring. Antall årsverk 12.2.

Medlemmer

Mange medlemmer har kommet og gått gjennom disse årene. I 2007 har vi vært 26 medlemmer fordelt på fem grupper. Flere av disse medlemmene har vært passiv i perioder av året. Blant våre medlemmer er det 5 med utenlandsk opprinnelse. Disse medlemmene dekker språkene arabisk, kurdisk, farsi og dari.

Vaktordning

Krisesenteret er døgnbemannet. Gruppene har ansvaret for vaktukene på omgang. Det er alltid to medlemmer på vakt. Vaktene får en godtgjøring for nattevakter. Vaktene er ulykkesforsikret under vakttjenesten.

Boligen

Vi har en bolig på 585 m² fordelt på åtte beboelsesrom med egne bad og toalett. Alle rom er tilrettelagt for funksjonshemmede. Beboerne bor i kollektiv med felles oppholdsrom, kjøkken og vaskerom. Det er eget lekerom for barna. Ungdommene har også sitt eget rom med TV og data. I tillegg har vi et soverom for vaktene, møterom og kontor. Boligen ligger landlig til med eget uteareal, lekeapparater og dukkestue. Vi leier lokaler av Skedsmo kommune, leieavtalen er midlertidig.

Historikk

Romerike Krisesenter startet opp lillejulaften 1979 i en toroms leilighet på sykehusområdet på Lørenskog. Leiligheten var både kontor og bolig. Etter hvert flyttet krisesenteret til Torget 5 i Lillestrøm, og vi fikk samtidig en større leilighet på sykehusområdet. Det brenner i Torget

5 og all virksomhet må foregå fra leiligheten på Lørenskog. Etter noen dager får vi et lite kontor i Kierulfsgate 22A i Lillestrøm. Når leiligheten i Kierulfsgate 22B, som da blir brukt som helsestasjon, blir ledig, får vi overta den. Etter hvert får vi enda en leilighet i samme rekke, som blir brukt som kontor og leilighet. Da flytter vi ut fra det lille kottet av et kontor. Det går noen år og Kierulfsgate skal omgjøres til omsorgsleiligheter. Vi må flytte igjen. En kort periode var vi i Televerksbygget før vi flyttet til Aleksander Kjellandsgate. Der var vi i fem år. Lokalene var i dårlig forfatning med bl.a. fuktighet og sopp. Vi jobber nå med å opprette en boligstiftelse med tanke på å bygge egen bolig.

Årsrapport boligstiftelsesgruppa

Gruppa har bestått av Turid Myklebust og Mona Granås Holt, begge dagarbeidere. Inger Beate Otterlei og Turid Tove Aspenes, begge medlemmer. Vi har hatt 6 møter.

Vi har hatt møte med eiendomsavdelingen vedr. tomtekjøp. Formannskapet i Skedsmo kommune gikk for at Romerike Krisesenter skal få kjøpe tomten og det ble laget en opsjonsavtale. Vi har jobbet for å opprette stiftelsen. Det ble vedtatt at stiftelsen skulle få navnet Norastiftelsen. Det ble også vedtatt at vi ønsket advokat Kristina Almestad som styreleder og økonomisjef Erik Nafstad, Skedsmo kommune som styremedlem. De ble forespurt og takket ja. Det ble vedtatt at Inger Beate Otterlei og Mona Granås Holt skulle være styremedlemmer og Tove Hammervik og Turid Myklebust som deres vara. Stiftelsesgruppen har jobbet med romprogram for ny bolig og har i den forbindelse hatt kontakt med Arne Egge i firmaet Thorvaldsen byggkompetanse og ledelse. 3 fra gruppen har vært og besiktiget det nye krisesenteret i Hønefoss, Ringerike krisesenter. Gruppen har jobbet med budsjett for Norastiftelsen. Vi har jobbet med å få revisor til stiftelsen. Vi har vært i kontakt med Lotteritilsynet angående stiftelse. Mona Granås Holt, Inger Beate Otterlei og Turid Myklebust har deltatt i møter i stiftelsen under etablering.

Antallet beboere

I 2007 bodde det 103 kvinner og 79 barn på krisesentret.
Overnattingsdøgn for kvinner: 2927. Overnattingsdøgn barn: 2776.
Gjennomsnitt bodde det 15,62 personer per døgn på Romerike Krisesenter.

I løpet av disse 29 årene har **2835 kvinner** og **2565 barn** fått hjelp av Romerike krisesenter.

Dagarbeiderne

Vi har ansvaret for den daglige driften. Det har vært et meget arbeidskrevende år med mange kvinner og barn boende. Det har bodd 103 kvinner og 79 barn her i 2007 med til sammen 5.703 overnattingsdøgn. Mange kvinner hadde innvandrerbakgrunn og tolker har vært brukt mye. I forbindelse med alle som har bodd her har vi hatt mye kontakt med hjelpeapparatet, sosialkontor, advokater, politi etc. Dagarbeiderne har også jevnlig kontakt med lekeonkel. En del barn har benyttet barnepark. I den forbindelse har vi vært heldige som har hatt en fast taxisjåfør, som har fungert meget bra. Vi har også hatt et meget godt samarbeid med en lokal skole.

KURS/SEMINARER hvor dagarbeidere har deltatt

- Nettverkseminar , Rosaprojektet 14.02.07
- 2 nettverkseminar Rosaprojektet, 23. og 24.5.07 og 8.10. og 9.10.07.
- Seminar arr. av Alternativ til vold (ATV) 19.og 20.04.07.
- Regionskonferanse for krisesentrene i Sør/Øst regionen 20. og 21.09.07
- Helgeseminar arr. Av RKS. Tema: Veien videre. 21. – 23.9.07
- Førstehjelpskurs arr. av RKS
- Brannkurs arr, av RKS
- Krisesekretariatets Årsmøte og fagdag 16. og 17.4.07
- Kurs i konflikthåndtering 07.06.07.

PR.OPPDRAK:

- Metodistkirken i Lillestrøm, orientering om krisesenteret 06.05.07
- Flere grupper skoleelever har vært på kontoret vedr. skoleoppgaver og mishandling.
- Blitt intervjuet av Romerikes Blad og TV-Romerike

ANNET:

- Deltatt på Arbeidsutvalgsmøter, Fellesmøter og 1 personalmøte
- 1 dagarbeider er brannansvarlig og har hatt mange møter i den forbindelse.
- Har deltatt i Nettverksgruppe sammen med voldskoordinator, barnevernsvakta, barne- og ungdomsbasen og BUP v/A-hus.
- 2 har deltatt i Stiftelsesgruppa.
- Politistudent hospiterte her i 4 uker i 2007.
- 1 har deltatt på 2 forberedende styremøter og 5 styremøter.

Barna på Romerike krisesenter

RKS har kontakt med parker og skole i nærmiljøet dersom de ikke kan gå på sin egen skole. Lekeonkel tar barna ut på forskjellige aktiviteter tilpasset barnas alder. Boligen er lagt til rette for at barna skal ha det så bra som mulig. Utearealet er trygt og barnevennlig.

Lekeonkel

Jeg startet som lekeonkel 10. februar 2007.

Andre turen min var aking med 5 "uselvstendige" barn i minus 10°C, det holdt i underkant av en time, før vi måtte inn å leke inne på senteret. Konklusjon, ta med færre barn om gangen, og varmere vær hvis uteaktivitet.

Vi hadde mange fine aketurer frem til midten av mars på et fint jorde ca 1 km fra senteret. Hoppeloppeland er et veldig bra tilbud (hele året), spesielt til de mindre barna, som da får løpt litt fra seg og bli røde i kinnene. Kino er en veldig populær aktivitet, og med mange barn på senteret så har jeg sett flere filmer to ganger.

Vi har også vært på flere fisketurer, har reist til ett veldig fint vann i Aurskog/Høland, Viketjern, som ligger rett ved Tunsjøen. Dit har vi hatt med engangsgrill og kost oss med pølser og lignende, og har fått flere fine ørret på mellom 300 – 600gr. Turene til Tusenfryd er skikkelig godturer, selv om det er litt reisevei så er det god stemning. Fotballkamper, både på Åråsen og Ullevål og LSK sin fotballskole er også populært.

Vi har også vært innom Nebben (på tross av dårlig sommervær), Sirkus, Jensrud gård (Blaker), Sørums gård, Fetsund lenser og Bowling.

Skoleringsgruppa

Arbeidsoppgaver:

- Arrangere kurs/seminarer i den hensikt å forbedre det psykososiale miljø på senteret.
- Holde informasjonsmøter for nye medlemmer.
- Kartlegge behov for interne kurs/temakvelder.
- Tilrettelegge selvutvikling og faglig utvikling for medlemmer og ansatte.
- Holde kurs/seminar for å forbedre ansatte/medlemmers kompetanse

Antall medlemmer: 5 medlemmer.

Antall møter: 12 gruppemøter, 5 møter relatert til kurs/seminar

Møter skoleringsgruppa har arrangert:

- 1 kveldskurs "Førstehjelp"
- 1 dagskurs "Veien videre", våre daglige rutiner
- 1 seminar (2 dager) i Kongsvinger "Tvangsgifte og æresrelaterte drap"
v/ Dr. Inger-Lise Lie, "Starten på veien videre"
- 1 båttur på Øyeren for dagarbeidere, medlemmer og lekeonkel

Boligruppa

Arbeidsoppgaver:

- Holde seg orientert om hvilken forfatning og stand senterets bolig er i. Påse at nødvendige reparasjoner blir utført.
- Administrere dugnad to ganger i året. Gruppa må sette opp arbeidsoppgaver.
- Ekstern hjelp tilkalles ved behov.
- Ansvar for at nødvendig verktøy er på plass.
- Ansvar for at lintøyskapene og kjøkkenutstyr i boligen og komplettere etter behov.

Antall medlemmer: 6 medlemmer.

Antall møter: 10 gruppemøter

Kontorgruppa

Arbeidsoppgaver:

- Ajourføre skjemaer/maler.
- Må kunne bruke/lære seg de tekniske hjelpemidler på kontoret.
- Ha ansvar for årsrapporten.
- Sende ut brev om økonomisk støtte.
- Skal holde koordineringsgruppa orientert.
- Holde oversikt/orden i permer/hyller på kontor, lager og arkiv.
- Sørge for å kopiere over nødvendige filer til bærbar PC.
- Sørge for at nyinnkjøpt datautstyr blir tilkoplek.

Antall medlemmer: Vi startet året med 6 medlemmer. I løpet av året har 2 meldt seg passiv, og ett medlem har sluttet. Pr. 31.12.07 var vi 3 medlemmer.

Antall møter: 9 gruppemøter og 6 arbeidsmøter.

Barnegruppa

Arbeidsoppgaver:

- Sørge for at senteret til enhver tid har ansatt en lekeonkel
- Innkjøp av inne- og uteleker, bøker, samt spill med mer til PC på ungdomsrommet
- Holde orden på leker, lekerom og lekestue
- Aktiviteter for barn ved høytider
- Søke om midler fra Bufdir til aktiviteter for barn

Antall medlemmer: 6 medlemmer. I løpet av året har 2 medlemmer meldt seg passive. I tillegg har 2 medlemmer vært mindre aktive siste halvdel av året.

Pr. 31.12.07 var det 2 aktive medlemmer.

Antall møter: 9 gruppemøter

Markedsføringsgruppa

Arbeidsoppgaver:

- Koordinere PR oppdrag og evaluere disse. Det skal være 2 medlemmer på PR-oppdrag.
- Holde seg orientert om aktuelt stoff i massemedia som knytter seg til kvinnemishandling.
- Ta seg av henvendelser fra pressen og følge opp disse.
- Send ut pressemeldinger fra krisesentersekretariatet til lokalaviser og lokale TV-stasjoner.
- Oppdatere hjemmeside på Internett.
- Markedsføre RKS gjennom radio, TV, aviser, tidsskrifter og annonsering.
- Bestille annonser i lokalavisene før jul.
- Ha oppdatert liste over tlf.nr., adresser, E-mail til lokale aviser, radio og TV-stasjoner.

Antall medlemmer: 7 medlemmer, 2 av disse medlemmene har delvis vært passive.

Antall møter: 8 gruppemøter

Informasjon

Annonsering:

Romerikes Blad: 2 annonser til jul, fast annonse hver mandag, distriktets næringsliv.

Lokalrubrikken: 1 annonse per mnd.

Lokalavisen Rælingen/Lørenskog/Skedsmo: 1 annonse

PR-oppdrag

- 20.02.07 Lions Club Romerike Skanse
- 22.02.07 Voksenopplæringen Sørumsand
- 06.03.07 Sørumsand Sanitetsforening
- 06.05.07 Metodistkirken, Lillestrøm
- 14.05.07 Frogner Sanitetsforening
- 03.07.07 Voksenopplæringen Sørumsand
- 19.10.07 Skedsmo Flyktningmottak

En stor takk til alle lag og foreninger som støtter oss.

Råd og utvalg

Styret

Styrerepresentanter 2004-2008

Ordfører Jorunn Larsen Glosli, Hurdal kommune

Ordfører Lisbet Lofthus Gabrielsen, Fet kommune

Sosialsjef Olav Vold, Eidsvoll kommune

Økonomisjef Erik Nafstad, Skedsmo kommune

Fra Romerike krisesenter:

Ett medlem fra økonomiutvalget, Sissel Ryen, dagarbeider, Regina Else Post og Synnøve Wålbakken, begge skoleringsgruppa.

Styret har hatt 5 styremøter i 2007. Noen av sakene som er behandlet er økonomi og boligstiftelse (ikke ferdigbehandlet). 2 forberedende styremøte.

Koordineringsgruppa

Arbeidsoppgaver:

- Ha oversikt over vedtekter, vedtak og husregler, og påse at de blir fulgt.
- Kontrollere at forsikringer er ajourført.
- Holde prosjektlista ajourført.
- Sørge for at saker følges opp i arbeidsutvalg og på fellesmøter.
- Representant i personalgruppa er arbeidsgivers kontaktperson for alle faste ansatte.
- Representant i personalgruppa har en meglerfunksjon dersom det oppstår konflikter mellom medlemmer/medlemmer, dagarbeidere/medlemmer og dagarbeider/bruker.
- I samarbeid med dagarbeidere og markedsføringsgruppa å representere krisesenteret utad.

Medlemmer: Turid Tove Aspenes, boliggruppa – representant i personalgruppa
Anna Albrigtsen, boliggruppa, Inger Beate Otterlei og Marit Wang, begge markedsføringsgruppa. Antall møter: 21.

Økonomigruppa

Anne Lise Floberghagen, kontorgruppa, Gerd Myklebust, boliggruppa, Regina Post, skoleringsgruppa.

Vi har avholdt 15 møter. Rapporterer om økonomien på alle FM, samt møteplikt på ett AU i måneden. Fast representant i styret for RKS. Anviser vaktlønn, møtegodtgjørelse, reiseregninger, honorarlønn til alle som har tillitsverv. Lekeonkels timelister, reiseregninger og utlegg i forbindelse med barnas aktiviteter. Overtidslister for dagarbeidere. Gavepenger blir nå synliggjort i regnskapet med eget prosjektnummer. Oppgjør av kontantkassen. Legger fram forslag til kommende års budsjett, samt reviderer årets budsjett.

Personalgruppa

Medlemmer i gruppa har vært Synnøve Wålbakken, skoleringsgruppa, Ingrid Mustaparta, markedsføring, og Turid Tove Aspenes, boliggruppa.

Gruppa har avholdt ett personalmøte. Vi har avholdt flere møter i perioden angående personalsaker, satt opp ferieliste, og behandlet overføring av feriedager.

Tilrettelagt arbeid for medarbeidersamtaler.

Det har vært et meget aktivt år på flere områder.



INTERKOMMUNAL AVTALE MELLOM ROMERIKSKOMMUNENE OG ROMERIKE KRISESENTER OM DRIFTEN AV ROMERIKE KRISESENTER.

§ 1 FORMÅL OG ORGANISERING

- a) Romerike Krisesenter drives som en selvstendig organisasjon og har som oppgave å ta seg av mishandlede kvinner, jfr. § 1 i vedtekter for Romerike Krisesenter (Formålsparagrafen)
- b) I alt 14 kommuner samarbeider i driften av senteret.
Disse kommunene er:
Aurskog-Høland, Eidsvoll, Enebakk, Fet, Gjerdrum, Hurdal, Lørenskog, Nannestad, Nes, Nittedal, Rælingen, Skedsmo, Sørum og Ullensaker.
Skedsmo Kommune er vertskommune.

§ 2 STYRET

- a) Det velges eget styre som sammensettes av 4 representanter fra kommunene og 4 representanter fra Krisesenteret. En av Krisesenterets representanter er dagarbeider, en er medlem av økonomiutvalget (anvisningsmyndighet) og 2 representanter er valgt av Krisesenterets fellesmøte.

De 4 representantene for kommunene velges for kommunevalgperioden og på følgende måte:

- 1 fra vertskommunen
1 utpekes av og blant sosialsjefene i deltakerkommunene
- 2 ordførere som velges av ordførermøtet, hvorav 1 som leder av styret
Krisesenteret velger nestleder. Det forutsettes at lederen har dobbeltstemme i saker som er av økonomisk betydning for Krisesenterets drift.
- b) Styret har – på vegne av de 14 kommunene – det fulle økonomiske ansvar for driften av senteret.
- c) Styret gis fullmakt til å utarbeide budsjett og fastsette kommunenes andel av driftsutgiftene.

Deretter sendes budsjettet til kommunene til orientering.
- d) Styret har ansettelsesmyndighet etter innstilling fra Krisesenterets fellesmøte.

§ 3 PERSONELL

Det ansettes dagarbeidere i fast stilling etter innstilling fra Krisesenterets fellesmøte.

§ 4 ØKONOMI

Staten betaler 50% av driftsutgiftene, jfr. R-skriv Q-1/97. De samarbeidende kommuner betaler de resterende 50%.



Kommunenes andel fordeles etter antall innbyggere pr. 1.1. året før budsjettåret.

Enebakks andel beregnes etter halvparten av kommunens innbyggere.

Vertskommunen sørger for å sende søknad om statstilskudd innen fastsatt frist.

Anvisningsmyndighet tillegges Kriesesenterets økonomiutvalg etter styrests godkjenning.

§ 5 SOSIALHJELPSYTELSER

Dagarbeider ved Kriesesenteret melder fra til hjemstedskommunen dersom kvinnen ønsker hjelp fra offentlig instans. Kriesesenterets representanter tar opp i styret eventuelle problemer som ikke lar seg løse i forholdet til hjemstedskommunen, dette dog slik at det ikke går ut over anonymitetsprinsippet.

Kvinnens hjemstedskommune forplikter seg til å yte økonomisk hjelp i medhold av lov om sosial omsorg uavhengig av om hjemstedskommunen har medvirket til å skaffe plass ved Kriesesenteret.

§ 6 AVTALEN

Avtalen om driften av senteret gjelder for tidsrommet 01.01.2004 til 31.12.2008. Styret sørger for at forslag til ny avtale blir sendt kommunene innen 6 mndr. før utløpet av gjeldende avtale.

Lillestrøm: 31.03.04

for Ingunn Storcholt
Synnøve Wålbacken

Paula Solfjeld.
Paula Solfjeld

Regina Elva Post
Regina Post

Sissel Ryen.
Sissel Ryen

Forunn L. Glosli
Forunn Larsen Glosli

Lisbeth Lofthus Gabrielsen
Lisbeth Lofthus Gabrielsen

Kirsti E. Hannaseth
Kirsti E. Hannaseth

Erik Nafstad
Erik Nafstad

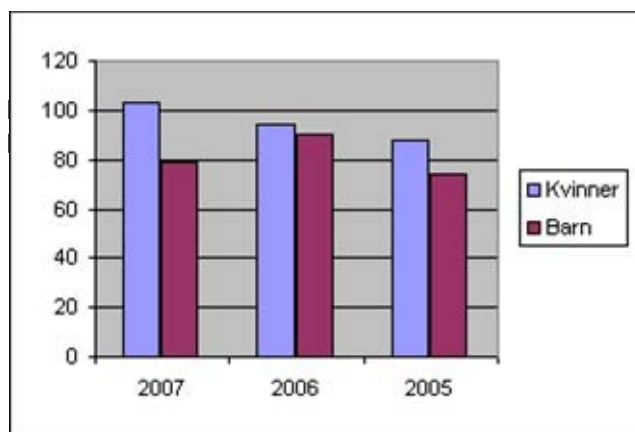
SKEDSMO KOMMUNE
(SKEDSMO KOMMUNE) avviksrapportering_postgr. nivå

Konto	Konto(T)	Ansvar	Ansvar(T)	Beløp	Budsjett vedtatt	Rest/ Overskridels
10111	REGULATIVLØNN (FAST LØNN)	36440	ROMERIKE KRISESENTER	815 063,78	1 872 000,00	1 056 936,22
10145	ANDRE TILLEGG	36440	ROMERIKE KRISESENTER	1 091 993,39	28 000,00	-1 063 993,39
10310	LØNN TIL EKSTRAHJELP	36440	ROMERIKE KRISESENTER	111 750,49	33 000,00	-78 750,49
10410	OVERTID	36440	ROMERIKE KRISESENTER	13 852,20	0,00	-13 852,20
10510	ANNEN LØNN	36440	ROMERIKE KRISESENTER	166 060,02	119 000,00	-47 060,02
10822	MØTEGODTGJØRELSE	36440	ROMERIKE KRISESENTER	75 400,00	106 000,00	30 600,00
10910	ARBEIDSGIVERS ANDEL PENSJON	36440	ROMERIKE KRISESENTER	101 172,32	107 000,00	5 827,68
10999	ARBEIDSGIVERAVGIFT	36440	ROMERIKE KRISESENTER	334 657,96	304 000,00	-30 657,96
				2 709 950,16	2 569 000,00	-140 950,16
11010	KONTORUTGIFTER / REKVISITA	36440	ROMERIKE KRISESENTER	36 371,37	17 000,00	-19 371,37
11070	BØKER (TIL SKOLEBIBLIOTEK)	36440	ROMERIKE KRISESENTER	690,00	3 500,00	2 810,00
11150	KJØP AV MAT (INKL. SKOLEFRUKT)	36440	ROMERIKE KRISESENTER	7 738,27	16 000,00	8 261,73
11151	MAT TIL BEVERTNING møter/utvalg/råd/kurs/oppl	36440	ROMERIKE KRISESENTER	14 805,81	23 000,00	8 194,19
11202	RENGJØRINGSMIDLER	36440	ROMERIKE KRISESENTER	12 622,76	9 500,00	-3 122,76
11211	VELFERDSTILTAK/ ARRANGEMENTER - ANDRE	36440	ROMERIKE KRISESENTER	4 357,60	9 500,00	5 142,40
11230	TEKSTILER, GARDINER	36440	ROMERIKE KRISESENTER	5 911,71	8 500,00	2 588,29
11285	AKTIVITETSTILTAK	36440	ROMERIKE KRISESENTER	62 265,35	77 500,00	15 234,65
11290	DIV. FORBRUKSMATERIELL/ RÅVARER OG TJEI	36440	ROMERIKE KRISESENTER	11 680,92	30 000,00	18 319,08
11310	FASTTELEFON OG TELEFAX, ABB. OG SAMTAL	36440	ROMERIKE KRISESENTER	42 718,26	49 000,00	6 281,74
11320	PORTO	36440	ROMERIKE KRISESENTER	6 601,90	9 500,00	2 898,10
11412	ANDRE ANNONSER	36440	ROMERIKE KRISESENTER	70 057,00	83 000,00	12 943,00
11510	KURS OG KONFERANSER, OPPLÆRINGSTILTA	36440	ROMERIKE KRISESENTER	101 199,54	87 000,00	-14 199,54
11520	FAGLIG VEILEDNING	36440	ROMERIKE KRISESENTER	0,00	21 000,00	21 000,00
11610	BILGODTGJØRELSE: KM INKL. PASSASJERTILL	36440	ROMERIKE KRISESENTER	29 630,75	36 000,00	6 369,25
11732	REISEUTG.: BUSS, TAXI, FLY, LEIEBIL, BOMP.,	36440	ROMERIKE KRISESENTER	39 371,25	107 000,00	67 628,75
11851	ANDRE FORSIKRINGER (IKKE TRANSPORTMIDI	36440	ROMERIKE KRISESENTER	29 603,00	27 500,00	-2 103,00
11910	HUSLEIE	36440	ROMERIKE KRISESENTER	675 195,00	708 500,00	33 305,00
11964	KONTINGENTER, MEDLEMSSKAP	36440	ROMERIKE KRISESENTER	50 350,00	52 000,00	1 650,00
12010	INVENTAR	36440	ROMERIKE KRISESENTER	68 383,20	68 500,00	116,80
12300	VEDLIKEHOLD AV BYGNINGER	36440	ROMERIKE KRISESENTER	9 326,80	8 000,00	-1 326,80
12903	DRIFTSTILSKUDD ROMERIKE KRISESENTER	36440	ROMERIKE KRISESENTER	33 700,00	0,00	-33 700,00
13591	REGNSKAPSFØRING	36440	ROMERIKE KRISESENTER	0,00	12 000,00	12 000,00
13592	ADMINISTRASJON	36440	ROMERIKE KRISESENTER	0,00	20 500,00	20 500,00
13720	ANDRE KJØPTE TJENESTER	36440	ROMERIKE KRISESENTER	25 824,00	23 000,00	-2 824,00
14290	MERVERDIAVG. UTENFOR MVA- LOVEN	36440	ROMERIKE KRISESENTER	91 699,77	0,00	-91 699,77
14710	BIDRAG TIL PRIVATE	36440	ROMERIKE KRISESENTER	37 199,00	75 000,00	37 801,00
14760	TAP PÅ FORDRINGER OG GARANTIER	36440	ROMERIKE KRISESENTER	1 824,94	3 000,00	1 175,06
				1 469 128,20	1 585 000,00	115 871,80
19402	BRUK AV IKKE DISPONERT (IK)	36440	ROMERIKE KRISESENTER	-40 144,40	0,00	40 144,40
15402	AVS. ÅRETS IKKE DISPONERT - IK	36440	ROMERIKE KRISESENTER	32 205,23	0,00	-32 205,23
15500	AVSETNING BUNDET DRIFTSFOND	36440	ROMERIKE KRISESENTER	117 380,57	0,00	-117 380,57
				149 585,80	0,00	-149 585,80
17000	STATSREFUSJONER / -TILSKUDD	36440	ROMERIKE KRISESENTER	-3 183 200,00	-3 183 200,00	0,00
17290	KOMPENSERT MVA PÅLØPT I DRIFT	36440	ROMERIKE KRISESENTER	-90 780,26	0,00	90 780,26
17500	REFUSJON ANDRE KOMMUNER	36440	ROMERIKE KRISESENTER	-647 772,00	-650 800,00	-3 028,00
17720	GAVEMIDLER MOTTATT	36440	ROMERIKE KRISESENTER	-221 767,50	-175 000,00	46 767,50
17903	INTERNE OVERFØRINGSINNTEKTER ROMERIK	36440	ROMERIKE KRISESENTER	-145 000,00	-145 000,00	0,00
				-4 288 519,76	-4 154 000,00	134 519,76
				0,00	0,00	0,00

STATISTIKK 2007

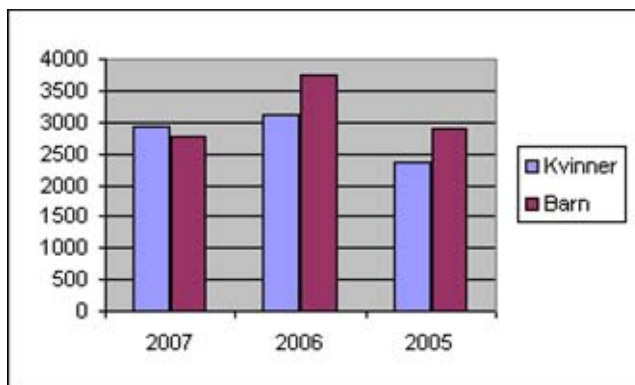
Antall kvinner og barn som har bodd på Romerike krisesenter

Personer	2007	2006	2005
Kvinner	103	94	88
Barn	79	90	74
Totalt	182	184	162



Antall overnattingsdøgn for kvinner og barn på Romerike krisesenter

	2007	2006	2005
Kvinner	2927	3125	2373
Barn	2776	3736	2898
Totalt	5703	6861	5271



Overnattingsdøgn fordelt på kommuner

Kvinner	2007	2006	2005
Aurskog Høland	151	206	334
Eidsvoll	221	163	20
Enebakk	19	0	51
Fet	231	11	17
Gjerdrum	78	149	98
Hurdal	8	0	15
Lørenskog	567	315	137
Nannestad	7	99	42
Nes	119	2	169
Nittedal	2	159	73
Rælingen	68	175	60
Skedsmo	657	990	595
Sørum	90	229	78
Ullensaker	198	503	433
Oslo	193	2	121
Andre	318	122	130
Totalt	2927	3125	2373

Barn	2007	2006	2005
Aurskog/Høland	524	123	497
Eidsvoll	268	598	0
Enebakk	57	0	144
Fet	162	14	0
Gjerdrum	1	0	14
Hurdal	0	0	0
Lørenskog	241	77	92
Nannestad	21	228	42
Nes	115	0	117
Nittedal	0	117	149
Rælingen	66	306	2
Skedsmo	1053	1271	1301
Sørum	108	290	14
Ullensaker	142	635	410
Oslo	18	0	0
Andre	0	72	116
Totalt	2776	3731	2898

Oversikt pr mnd over kvinner og barn som har bodd hos oss per måned

Kvinner	2007	2006	2005
Januar	12	14	15
Februar	11	16	17
Mars	16	16	14
April	10	20	13
Mai	13	14	11
Juni	14	14	4
Juli	18	16	7
August	22	17	12
September	14	17	14
Oktober	18	15	14
November	15	19	8
Desember	21	11	9

Barn	2007	2006	2005
Januar	12	12	16
Februar	10	20	12
Mars	8	18	13
April	10	24	12
Mai	9	21	12
Juni	7	21	12
Juli	15	21	16
August	17	18	11
September	17	12	10
Oktober	19	11	9
November	15	14	16
Desember	14	3	16

Ankomst fordelt på ukedager/klokkeslett

Dag	2007	2006	2005
mandag	27	19	5
tirsdag	8	20	14
onsdag	16	14	12
torsdag	17	9	14
fredag	13	9	15
lørdag	13	7	19
søndag	9	16	9
Totalt	103	94	88

Tidspunkt	2007	2006	2005
0800 -1700	46	53	45
1700 -1900	19	7	13
1900 - 0800	38	34	30
Totalt	103	94	88

Oversikt over hjemmehørende kommuner

Kvinner	2007	2006	2005
Aurskog/Høland	4	6	7
Eidsvoll	8	4	3
Enebakk	1	1	2
Fet	5	4	3
Gjerdrum	3	4	10
Hurdal	1	1	2
Lørenskog	13	9	6
Nannestad	4	3	3
Nes	4	2	5
Nittedal	1	6	4
Rælingen	4	6	2
Skedsmo	20	24	24
Sørum	5	8	3
Ullensaker	12	11	6
Oslo	11	3	4
Andre	7	2	4
Totalt	103	94	88

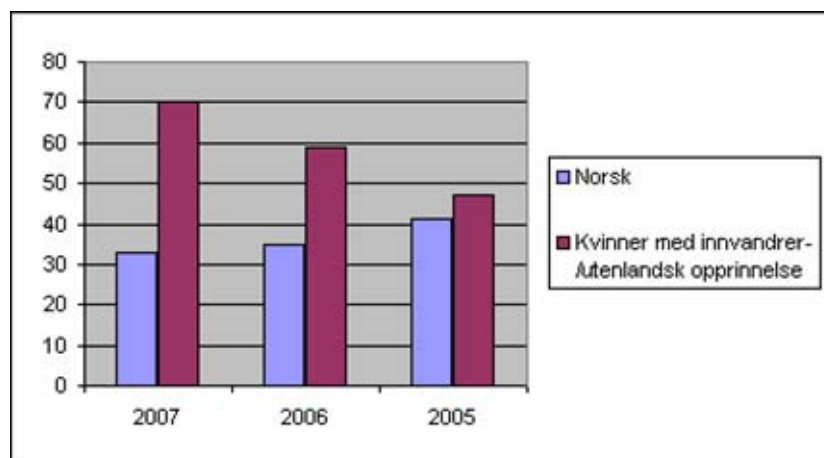
Barn	2007	2006	2005
Aurskog/Høland	5	7	7
Eidsvoll	9	7	0
Enebakk	3	0	3
Fet	3	5	0
Gjerdrum	1	0	4
Hurdal	0	0	0
Lørenskog	9	6	6
Nannestad	3	3	2
Nes	5	0	3
Nittedal	0	4	6
Rælingen	3	7	2
Skedsmo	15	19	27
Sørum	7	8	1
Ullensaker	10	16	10
Oslo	6	0	0
Andre	0	6	3
Totalt	79	88	74

Kvinnens alder

	2007	2006	2005
18-20	8	1	7
21-25	11	10	13
26-30	17	23	14
31-35	17	13	11
36-40	19	20	19
41-46	14	9	7
46-50	7	8	7
51-55	8	4	7
56-60	1	4	1
61-65	0	2	1
66-70	0	0	0
Vet ikke	1	0	1
Totalt	103	94	88

Antall kvinner fordelt på nasjonalitet

	2007	2006	2005
Norsk	33	35	41
Kvinner med innvandrers/utenlandsk opprinnelse	70	59	47
Totalt	103	94	88



Prosentvis	2007	2006	2005
Norsk	32 %	37 %	47 %
Kvinner med innvandrers/utenlandsk opprinnelse	68 %	63 %	53 %
	100 %	100 %	100 %

Antall overnattingsdøgn kvinner

Døgn	2007	2006	2005
1	7	9	11
2-6	.30	.28	26
7-30	.31	.25	24
31-90	29	21	23
91-150	5	9	3
151	1	2	1
Totalt	103	94	88

Antall overnattingsdøgn barn

Døgn	2007	2006	2005
1	3	0	1
2-6	.19	.35	23
7-30	.27	.11	10
31-90	20	32	16
91-151	10	10	12
151	0	0	12
Totalt	79	88	74

Stedet kvinnen kom fra

Sted	2007	2006	2005
Hjemmet	33	32	30
Politi	27	24	22
Lege/Sykehus/Helsesøster	5	8	5
Sosialkontor/Barnevern	10	4	3
Familie /Venner	4	9	5
Skole	14	2	2
Flyktningkonsulent	0	0	0
Andre krisesenter	1	4	4
Asylmottak	3	0	3
Gardermoen	1		
Rosa	2		
Annet	3	7	14
Totalt	103		88

De fleste kvinner kom til oss fra hjemmet, men en del kom også via politiet
Vi setter god pris på det gode samarbeidet vi har med politiet og det øvrige hjelpeapparatet

Kvinnens økonomiske situasjon

Stilling	2007	2006	2005
Fast jobb	29	37	31
Stønad/Trygd	49	36	33
Student	7	3	3
Hjemmearbeidende	7	9	12
Annet	11	9	9
Totalt	103	94	88

De fleste kvinner har en eller flere former for egen økonomi. Vi antar at det er lettere å bryte ut av et forhold når de ikke er økonomisk avhengig av mishandleren.

Kvinner fulgt til hjelpeinstanser og lignende

	2007	2006	2005
Ikke følge	94	61	61
Familierådgivning	0	5	8
Advokat		3	4
Boligkontor	0	15	0
Lege/Sykehus	2	8	6
Prest/Megler		10	0
Politi	1	3	1
Hjem	2	14	5
Sosialkontor	1	0	2
Annet	3	0	10

Noen kvinner ble fulgt til flere instanser. Advokat har stort sett kommet til senteret.
Megler i noen tilfelle.

Kvinnens forhold til mishandleren

Mishandler	2007	2006	2005
Ekte mann	54	55	43
Samboer	26	21	26
X-mann/x-samboer	9	11	9
Foreldre/søsken	7	3	4
Vet ikke	1	0	1
Barn	0	0	1
Annet	6	4	4
Totalt	103	94	88

Har anmeldt mishandleren

	2007	2006	2005
Nei	60	53	65
Ja	35	38	21
Vet ikke	3	3	2

Tiltak

Besøksforbud	20	20	9
Alarm	20	19	15
Offentlig påtale	2	5	7

Mishandlers økonomi

	2007	2006	2005
Fast jobb	53	57	34
Stønad og trygd	18	16	24
Student	3	0	1
Annet	0	0	28
Vet ikke	29	21	1

Er mishandler påvirket

	2007	2006	2005
Nei	101	42	48
Ja	2	13	20
Vet ikke		39	20

Mishandlers nasjonalitet

	2007	2006	2005
Norsk	48		56
Utenlandsk	45		24
Vet ikke	10		8

Årsak til at kvinnene kom til krisesenteret

Problemområde	2007	2006	2005
Fysisk mishandling	65	60	66
Psykisk mishandling	84	84	92
Incest	0	0	0
Voldtekt/Seksuelle overgrep	2	5	4
Trusler om drap/våpentrusler	12	17	16
Trusler om kidnapping	2	0	0
Trusler	0	0	0
Psyk.problemer	2	2	1
Selvordstanker menn	3	1	0
Selvordstanker barn	0	0	0
Rusmiddelproblemer kvinner	0	0	0
Rusmiddelproblemer menn	3	1	6
Rusmiddelproblemer barn	0	0	0
Samlivsproblemer	2	2	1
Tap av jobb/bolig	0	0	0
Økonomi	0	0	0
Juridiske problemer	0	0	0
Tvangsgifte	3	4	8
Barn utøver vold	0	0	0
Samvær	0	0	1
Barnemishandling	1	1	0
Seksuelle overgrep på barn	3	1	0
Problemer med x-mann	1	2	1
Barnevernsak	0	0	0
Barnefordeling	0	2	0
Vet ikke	0	0	0
Telefonterror	0	1	0
Trafficking	1	4	1
Annet	4	2	0

Kvinnen dro etter sitt opphold på senteret

	2007	2006	2005
Hjem til samboer/ektefelle	22	18	26
Hjem (den andre flyttet ut)	12	10	9
Ny bolig	22	31	18
Familie/venner	15	10	20
Rekreasjon og lignende	2	6	0
Annet krisesenter	2	3	6
Annet	8	14	8
Hjem til tidl.bolig(bodd alene)	7	2	1
Bor fortsatt på RKS	13	94	88

Statistikk nye telefonhenvendelser

Tid	2007	2006	2005
0800-1700	452	421	236
1700-1900	115	80	65
1900-0800	149	127	103
Totalt	716	628	404

Hvem var henvendelsen fra

	2007	2006	2005
1 Kvinner	374	353	214
2 Menn	42	38	49
3 Barn	0	11	2
4 Offentlig	200	134	95
5 Andre krisesentre	54	19	4
6 Andre	46	54	40
Totalt	716	609	404

Offentlige henvendelser kommer fra sosialkontor, politi, advokater, sykehus lege o.a.

Antall fordelt på kommuner

	2007	2006	2005
1 Aurskog/Høland	15	24	42
2 Eidsvoll	47	29	20
3 Enebakk	9	6	8
4 Fet	20	18	22
5 Gjerdrum	14	37	24
6 Hurdal	4	4	5
7 Lørenskog	79	68	40
8 Nannestad	16	17	13
9 Nes	29	19	10
10 Nittedal	16	24	12
11 Rælingen	22	34	14
12 Skedsmo	191	193	101
13 Sørum	31	29	11
14 Ullensaker	61	45	27
15 Oslo	95	28	19
16 Andre	40	33	20
17 Vet ikke	27	20	16
Totalt	716	628	404

Årsak til henvendelsen

	2007	2006	2005
Fysisk mishandling	265	244	148
Psykisk mishandling	359	220	191
Voldtekt/sekusuelle overgrep	17	20	12
Trusler om drap/våpentrusler	37	34	25
Tvangsekteskap	4	12	12
Samlivsproblemer	29	23	21
Telefonterror	2	1	1
Psykiske problemer	30	27	19
Rusmiddelproblemer menn	15	13	30
Problemer med barn	4	3	6
Barn som utøver vold	1	2	3
Seksuelle overgrep/incest-barn	2	4	1
Barnemishandling	4	1	3
Barnefordeling	8	27	5
Samvær	3	11	1
Trusler om kidnapping	1	3	0
Økonomi	3	8	5
Skifte	8	7	5
Husproblemer	20	16	8
Voldsalarm	1	3	1
Separasjon/skilsmiss	20	11	8
Problemer med x-mann	5	28	19
Menn i krise	0	2	3
Rusproblemer kvinne	1	11	14
Annet	32	182	98
Trafficking	0	4	1
Oppfølging tidligere brukere	2	2	

Henvist til hjelpeinstans

	2007	2006	2005
Sosialkontor	20	26	13
Fam.rådgivning/mekling	26	13	11
Advokat	47	61	21
Lege/sykehus	17	23	10
Politi	26	40	32
Lenken/AA	0	0	7
Barnevernet	7	9	3
PPT/BUP	0	6	1
Park/barnehage/skole	1	0	0
Incest/voldtektsenter	0	7	1
Arbeids/trygdekontor	0	1	1
Div. instanser vedr. psykiatri	7	0	7
Krisetelefon for menn	6	11	4
Alternativ til vold	0	1	0
Selvhelp for innvandrere	0	0	1
Dixi	1	3	2
Andre krisesenter	56	14	11
Tar ny kontakt	145	100	112
Samtale på kontoret	48	39	37
Kommer kanskje for å bo	56	37	50
Kommer for å bo	126	100	72
Annet	17	26	31
Kirken SOS	1	7	2

Antall besøk eksterne brukere

Besøk fordelt på kommuner

	2007	2006	2005
Aurskog/Høland	1		1
Eidsvoll	2		
Enebakk	1		1
Fet	1		
Gjerdrum	1		
Hurdal	0		
Lørenskog	4		5
Nannestad	0		1
Nes	5		1
Nittedal	2		1
Rælingen	3		1
Skedsmo	28		11
Sørum	1		
Ullensaker	3		5
Oslo	3		
Andre	1		
Vet ikke	0		
Totalt	56		27

Henvist til hjelpeapparat

	2007	2006	2005
Sosialkontor	1		6
Fam.rådgivning/mekling	3		2
Advokat	19		11
Lege/sykehus	0		1
Politi	3		5
Lenkene / AA	0		
Barnevernet	0		
PPT/BUP	1		
park/barnehage/skole	0		
Incest/voldtektsenter	0		
Arbeids/trygdekontor	0		
Div.instanser vedr. psykiatri	0		1
Krisetelefon for menn	0		
Alternativ til vold	0		
Selvhjelp for innvandrere	0		
Dixi	0		
Andre krisesenter	2		1
Tar ny kontakt	14		8
Samtale på kontoret	7		1
Kommer kanskje for å bo	5		4
Kommer for å bo	2		1
Annet	3		2
Kirken/SOS	1		

Kvinnene kan være henvist til flere hjelpeinstanser

Årsak til henvisning

	2007	2006	2005
Fysisk mishandling	24	20	13
Psykisk mishandling	32	28	22
Voldtekt/sekuelle overgrep	3	0	0
Trusler om drap/våpentrusler	7	4	3
Tvangsekteskap	0	1	1
Samlivsproblemer	2	2	3
Telefonterror	0	0	0
Psykiske problemer	2	1	0
Rusmiddelproblemer menn	1	1	3
Problemer med barn	1	0	0
Barn som utøver vold	0	0	0
Seksuelle overgrep/incest - barn	0	1	0
Barnemishandling	0	0	2
Barnefordeling	6	1	1
Samvær	0	2	1
Trusler om kidnapping	0	0	0
Økonomi	1	3	0
Skifte	2	1	0
Husproblemer	0	0	0
Voldsalarm	0	1	0
Separasjon/skilsmiss	0	1	0
Problemer med x-mann	6	5	5
Menn i krise	0	0	0
Annet	15	13	1
Vet ikke	0	0	0
Rusmiddelproblemer kvinner	1	0	0
Trafficking	0	0	0
Oppfølging tidl. brukere	0	0	0

Kvinnene har ofte flere problemer

Henvelndelser via Internett

	2007	2006	2005
Antall	14	0	0

Vår hjemmeside på Internett ble ferdig våren 2007

**Total oversikt over antall kvinner, barn og overnattingsdøgn
fra starten 23.12.79 til 31.12.04.**

Årstill	antall kvinner	døgn kvinner	antall barndøgn barn	
1979	100	1209	80	1060
1982	57	1076	55	1883
1983	80	1410	90	1580
1984	70	1369	56	1242
1985	100	2640	73	2909
1986	113	2958	96	2909
1987	116	2308	96	1821
1988	136	3710	140	3158
1989	132	3289	126	3102
1990	129	3256	139	3558
1991	130	3197	102	3587
1992	115	3564	88	2985
1993	112	2632	110	3016
1994	113	2454	87	2207
1995	82	2063	66	2003
1996	107	2349	107	2303
1997	109	2760	79	2075
1998	101	3067	110	3532
1999	97	2270	81	3532
2000	120	2731	84	1844
2001	107	3121	96	3322
2002	124	2936	136	2899
2003	111	3264	99	2482
2004	89	2602	78	2705
2005	88	2364	74	2898
2006	94	3143	88	3735
2007	103	2927	79	2776

